

# 《集贤县丰乐镇国土空间总体规划（2021-2035）》

## （公示稿）

### 一、规划层次与期限

本规划分为丰乐镇行政辖区和镇政府驻地两个层次。规划期限为2021年至2035年，规划基期年为2020年，近期至2025年，目标年至2035年。

### 二、规划范围

规划范围为丰乐镇行政界线范围内全部国土空间，总面积为160.65平方千米。

### 三、规划定位

集贤县中草药种植基地，集贤县西部集农副产品加工、集散于一体的新型现代化农业城镇。

### 四、规划目标

到2025年空间管控控制线全面落地；山水林田湖草沙一体化保护得到落实；城乡融合度显著提升，城乡发展格局基本奠定；国土空间保护、利用、治理和修复水平明显提升。

到2035年基本形成生产空间集约高效、生活空间宜居适度、生态空间安全和谐、开放高效、魅力品质的国土空间格局，并将丰乐镇打造成为宜居、宜业的现代化乡镇。

### 五、国土空间格局

#### 1、三区三线划定

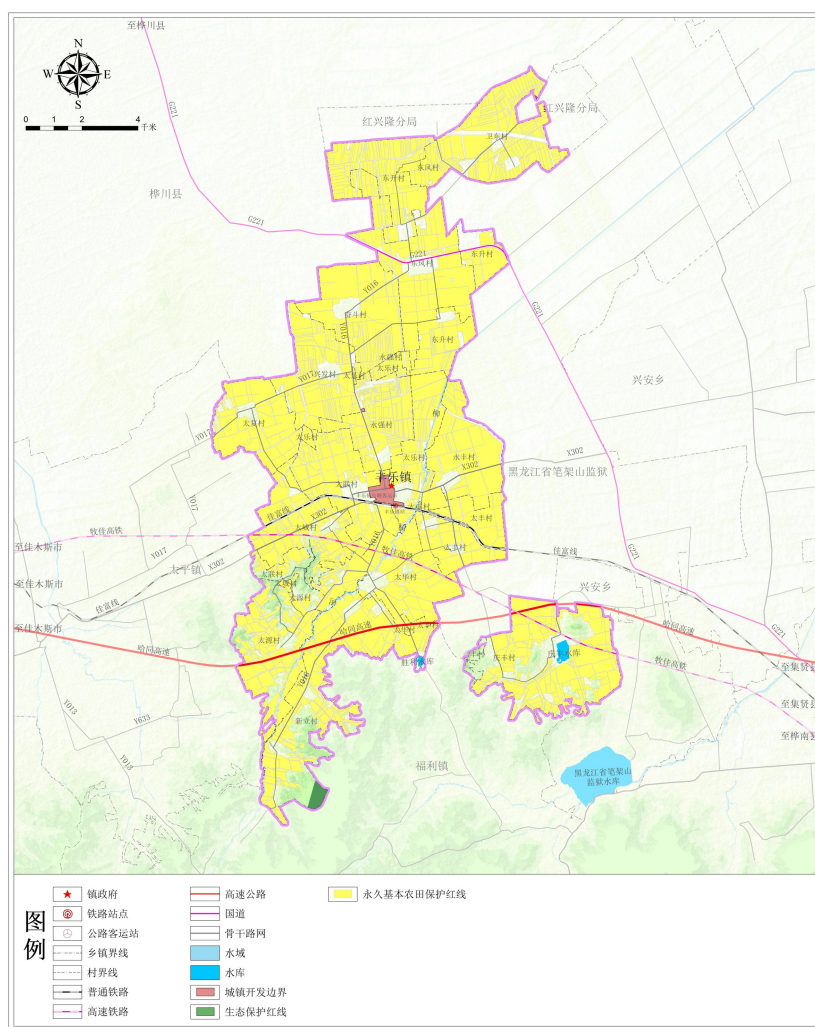
耕地和永久基本农田：规划至2035年，全镇耕地保护

目标 13168.45 公顷，永久基本农田 12655.96 公顷。

生态保护红线：规划至 2035 年，全镇划定生态保护红线 40.4 公顷，分布在丰乐镇南部生物多样性维护的生态功能重要区域。

城镇开发边界：规划至 2035 年，全镇划定城镇开发边界 69 公顷，城镇开发边界扩展倍数为 1。

附图一：三线划定图

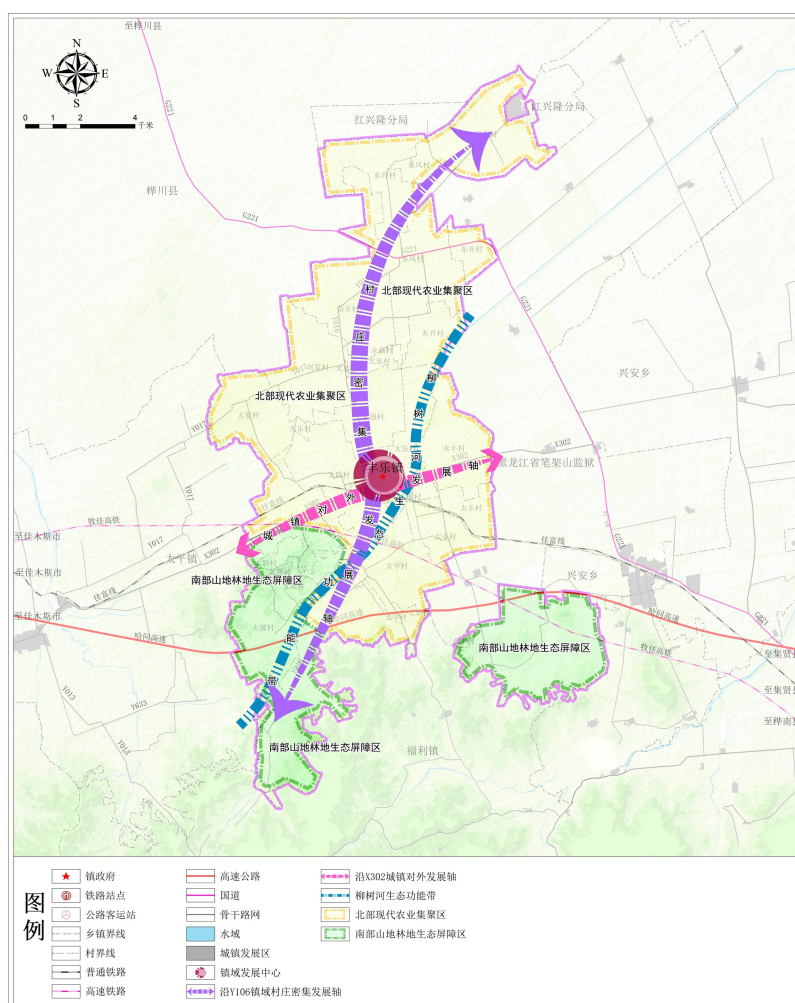


## 2、国土空间总体格局

规划构建“一心两轴，一带两区”的镇域国土总体空间格局，建设三江平原具有地域特色的现代农业城镇。“一心”

为镇域发展中心；“两轴”为沿乡道 Y106 镇域村庄密集发展轴、沿县道 X302 城镇对外发展轴；“一带”为柳树河生态功能带；“两区”为北部现代农业集聚区、南部山地林地生态屏障区。

附图二：国土空间总体格局规划图

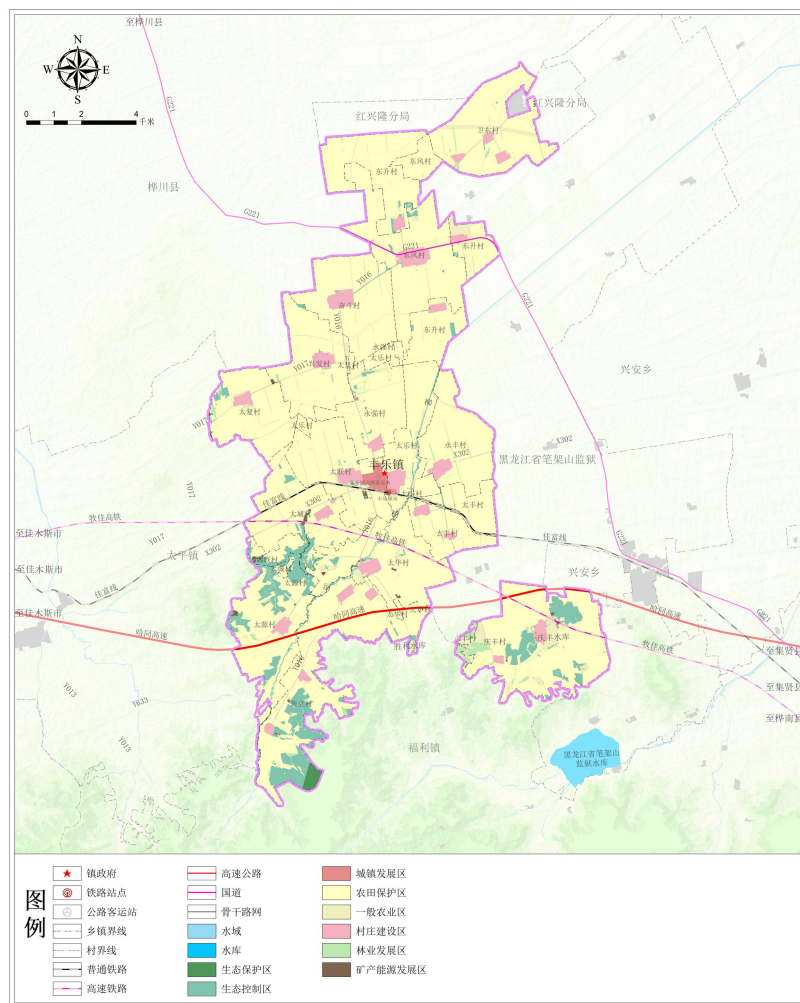


### 3、规划分区

丰乐镇划分为生态保护区、生态控制区、农田保护区、城镇发展区、乡村发展区以及矿产能源发展区六个大类大区。其中，生态保护区 40.4 公顷，占镇域面积的 0.25%；生态控

制区 930.95 公顷，占镇域面积的 5.79%；农田保护区 12655.96 公顷，占镇域国土面积 78.78%；城镇发展区 74.88 公顷，占镇域面积的 0.47%；乡村发展区 2334.14 公顷，占镇域面积的 14.53%；矿产能源区 28.84 公顷，占镇域面积的 0.18%。

附图三：国土空间规划分区图



#### 4、国土空间用途结构调整



农林用地：严格保护农林用地，落实最严格的耕地保护，切实加强永久基本农田建设。规划至 2035 年，耕地面积保持在 13168.45 公顷以上；林地面积保持稳定。

建设用地：以增存并举的思路，合理确定建设用地结构。城乡建设用地结构进一步优化，保障交通、市政等基础设施落地。规划至 2035 年，城镇用地面积控制在 74.88 公顷内，村庄用地面积保持稳定，区域基础设施用地及其他建设用地呈持续增长状态。

自然保护与保留用地：陆地水域面积保持稳定，裸土地等其他自然保留地略有减少。保护重要生态功能用地，优化生态用地结构，拓展蓝绿空间，提升全域生态服务功能。

## 5、乡村规划指引

镇村等级结构：规划建立“镇政府驻地—中心村—一般村”的三级体系结构。

镇村职能引导：镇政府驻地作为全镇的政治、经济、文化和交通的中心，充分发展商贸服务业、仓储物流业，加大专业市场建设，促进镇政府驻地职能的综合化。东风村、奋斗村、太华村、太城村四个中心村作为全镇的农业经济中心，人口多，农牧基础深厚，生产集约化程度高，农产品商品率高，根据中心村的自身特点和资源优势，应大力加大发展绿色种植业和养殖业，扩大质量绿色效益型农业。太复村、太

源村、新立村、永强村、兴发村、庆丰村、太乐村、太联村、永丰村、卫东村、东升村、太丰村 12 个一般村，应充分发挥其特色化、生态化、专业化的农业，协调发展，合理分工，相互补充，构成完善的职能体系。

## 六、产业发展

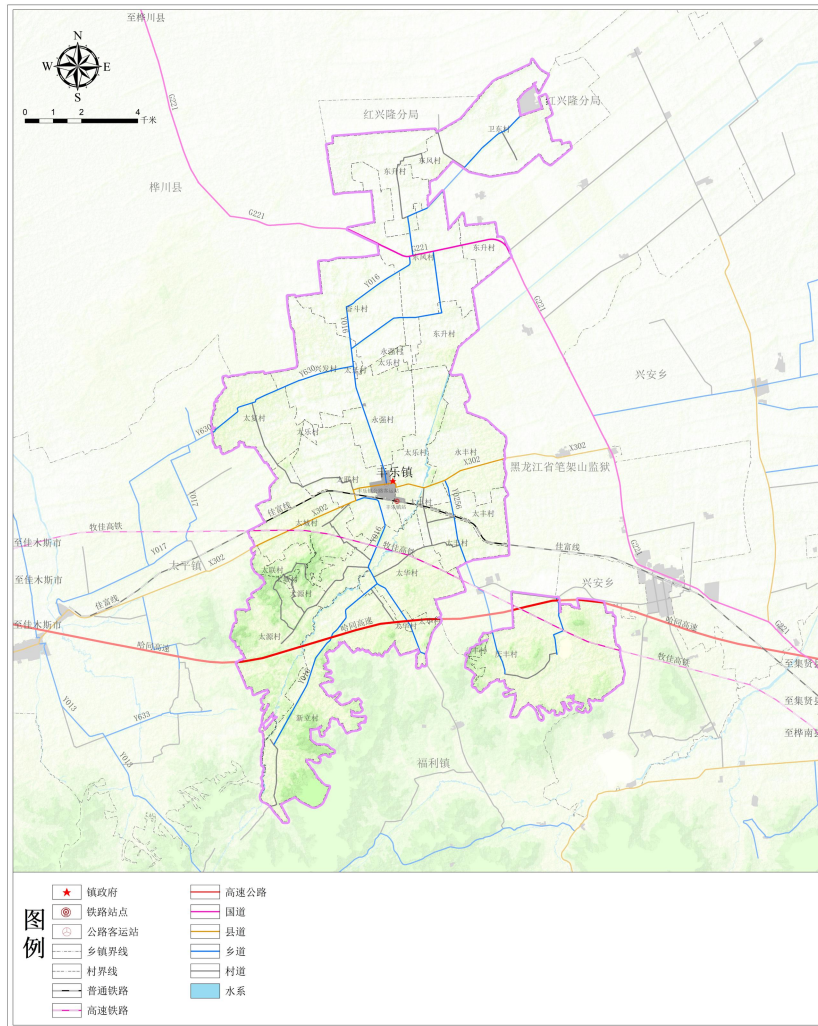
大力发展特色农业、绿色农业和现代农业，科学调整玉米、优质绿色水稻、大豆、瓜菜、马铃薯种植面积，科学布局黄烟、中草药、畜牧养殖等特色产业，形成有机（绿色、无公害）产品基地。推进绿色食品加工业链条化，重点发展大豆油、纯粮白酒等精深加工产品。推进粮食物流节点、农产品冷链系统和生鲜农产品配送中心建设，完善农村消费品销售网络，推动现代流通方式向农村延伸。

## 七、支撑体系

### 1、综合交通

推进佳富铁路线电气化扩能，乡道Y015提升为县道X302，进一步加强丰乐镇与太平镇、兴安乡的交通联系，并与哈同高速和G221相接。乡道Y016提档升级，建设村道C032、C034，区域交通联动更高效、便捷

附图四：综合交通规划图



## 2、公共服务设施

建设“镇区—中心村—一般村”三级公共服务体系，打造镇村服务圈，中心村公共服务中心共4个，结合现状村委会规划，为本村和周边村庄提供基本公共服务。一般村公共服务中心12个，结合现状村委会规划，为本村提供基本公共服务。

## 3、市政公用设施

给水：对现状供水设施提升水处理工艺，保证城镇供水水质，城镇供水普及率达到 100%。排水：规划在镇区内新建一座污水处理厂，污水处理厂应考虑附近农村生活污水接入的可能，尽可能减少农村面源污染。电力电信：规划期末，供电可靠率达到 99.96%。无线广播覆盖达到 100%。供热：规划镇区内新建 1 座集中供热热源，保证未来区域内集中供热需求。环卫工程：保留现状镇域内垃圾收集点 16 处。区域内新增建设垃圾中转站 1 座。邻避设施：协调安排污水处理、化工、殡葬等邻避设施布局，加强邻避设施集中化、地下化建设，以及外立面美化，减少对周边的影响。

## 2、安全韧性与综合防灾

规划期内主要目标是防大汛、抗大旱，确保主要河流、重点水库、镇区重要基础设施的防洪安全。丰乐镇抗震设防烈度 6 度。强化镇域卫生资源优化配置，不断完善公共卫生安全保障体系，逐步提高应急处置能力，加快推进医疗卫生机构配套建设。规划镇区内新建 1 处二级乡镇消防站。规划各行政村建成一村、一车、一暖库的村级义务消防队。

## 八、镇政府驻地空间规划

### 1、空间结构

规划形成“一轴、一心、两区”的用地布局结构。中心街以北区域重点布局居住、公服、商服等城镇生活职能用地，

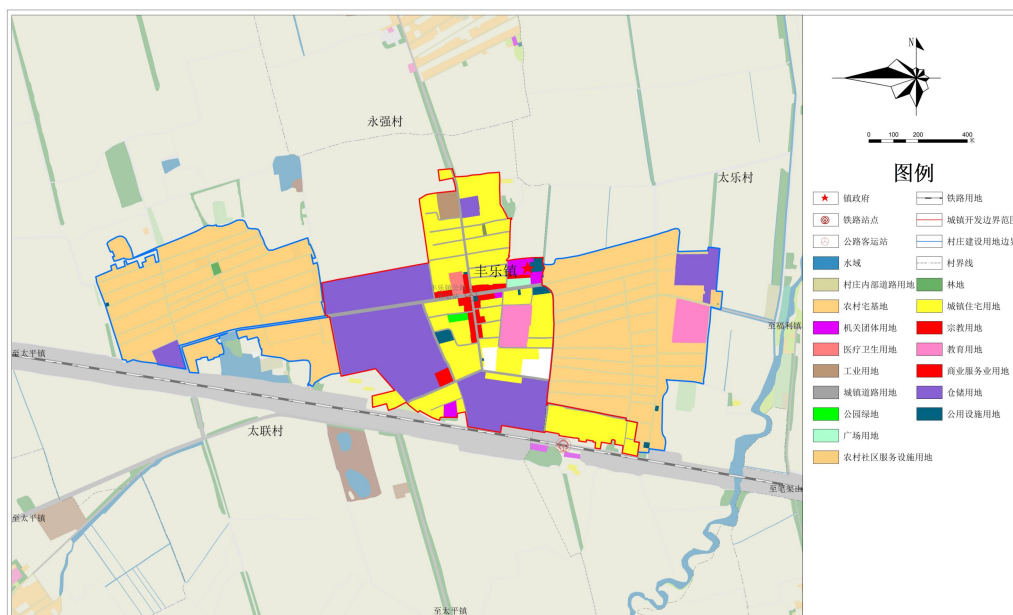


中心街以南区域重点进行更新改造，并布局仓储物流等产业用地。“一轴”为指沿中心街布局公共公用、商业服务业设施，形成东西向城镇发展轴；“一心”为以十字街中心为核心的城镇发展中心，是集生活休闲、公共服务、商业贸易等多种功能为一体的综合服务中心；“两区”为北部城镇生活功能区，南部更新改造、产业发展集中区。

## 2、用地结构

规划居住用地 27.54 公顷，占规划总用地的 39.91%。规划公共管理与公共服务用地 3.90 公顷，占规划总用地的 5.65%。规划商业服务业设施用地 3.19 公顷，占城市建设用地 4.62%。规划工业用地 1.37 公顷，占城镇建设用地的 1.99%。规划仓储用地 25.95 公顷，占城镇建设用地的 37.61%。规划特殊用地 0.06 公顷，占城镇建设用地的 0.09%。

附图五：镇政府驻地国土空间用地规划图



### 3、交通组织

以县道 X302 和乡道 Y016 形成“十字”结构，规划形成“三横三纵、东西贯通、南北串通、层次分明”的干路网骨架。依托政府街合理规划沿线道路景观，构建连续安全、便捷可达、全龄友好的慢行交通，引导绿色出行方式，将以人为本的理念植入丰乐镇的发展。

### 4、功能短板补充

太乐村规划布局养老服务中心一处，位于镇政府驻地 15 分钟生活圈内，与城镇养老共享。规划镇区内新建一处公园、1 座集中供热热源、新增建设垃圾中转站 1 座、新建 1 处二级乡镇消防站。