

# 《集贤县二九一农场国土空间总体规划（2021-2035）》

## （公示稿）

### 一、规划层次范围与期限

规划层次：本规划分为集贤县县域内二九一农场行政辖区范围和二九一农场场部驻地两个层次。

规划期限：近期至 2025 年，远期至 2035 年。

### 二、规划范围

规划范围为集贤县县域内二九一农场行政界线范围内全部国土空间，总面积为 265.98 平方千米。

### 三、规划定位

黑龙江省重要的商品粮生产基地，红兴隆分局重要的畜牧养殖基地、农副产品供应地，集贤县县域北部集农副产品加工、集散于一体的绿色有机食品生产基地，以发展农业观光旅居为特色的三江平原旅居名城。

### 四、规划目标

到 2025 年空间管控控制线全面落地；山水林田湖草沙一体化保护得到落实；城乡融合度显著提升，城乡发展格局基本奠定；国土空间保护、利用、治理和修复水平明显提升。

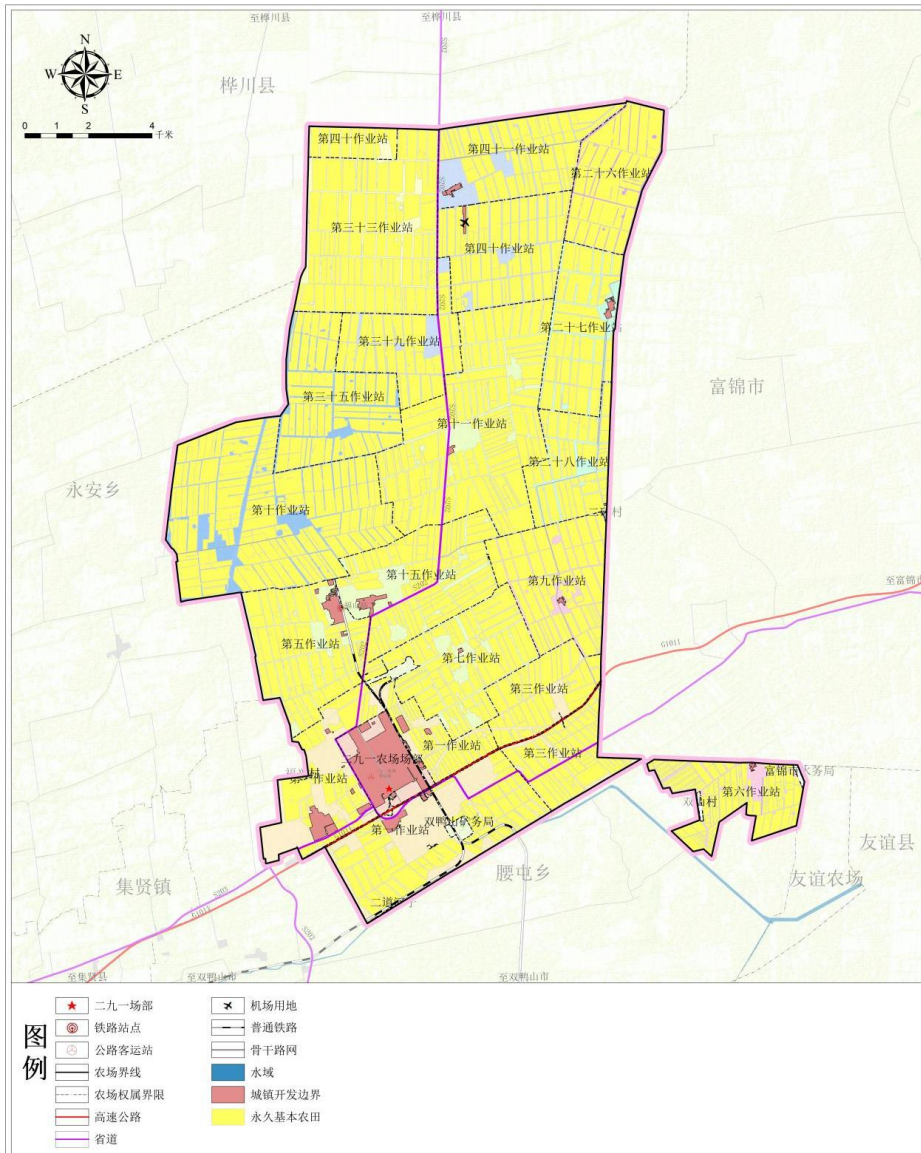
到 2035 年基本形成生产空间集约高效、生活空间宜居适度、生态空间山清水秀，安全和谐、开放高效、魅力品质的国土空间格局，并将二九一农场打造成为宜居、宜业的现代化乡镇。

## 五、国土空间格局

### 1、三区三线划定

永久基本农田保护面积 19787.26 公顷；全域无生态保护红线；城镇开发边界面积 611.36 公顷。

附图一：三线划定图



### 2、国土空间总体格局

规划构建“一心两轴，一点三区”的全域国土总体空间格局。

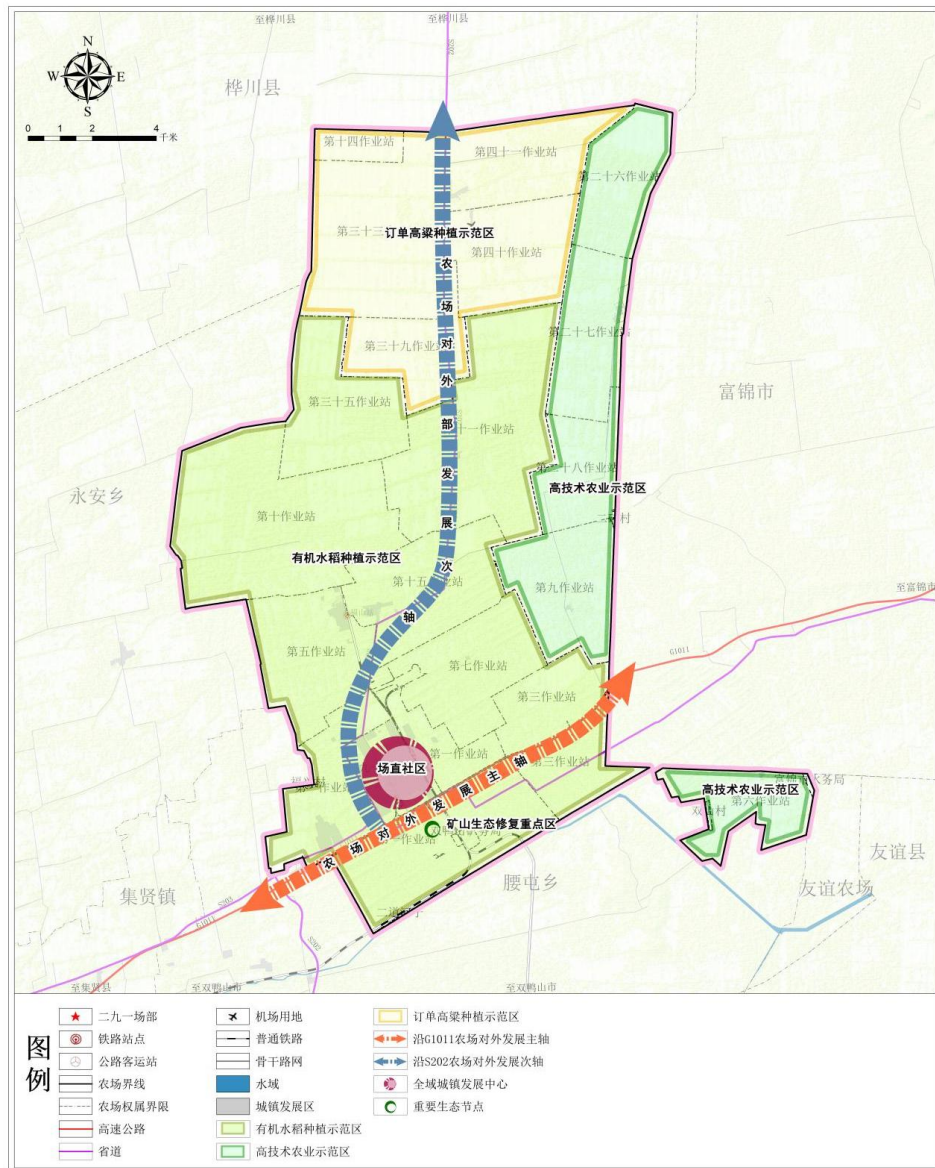
“一心”：全域城镇发展中心。

“两轴”：沿 G1011 农场对外发展轴、沿省道 S202 城镇对外发展轴。

“一点”：重要生态节点（矿山生态修复重点区）。

“两区”：高技术农业示范区、有机水稻种植示范区、订单高粱种植示范区。

附图二：国土空间总体格局规划图

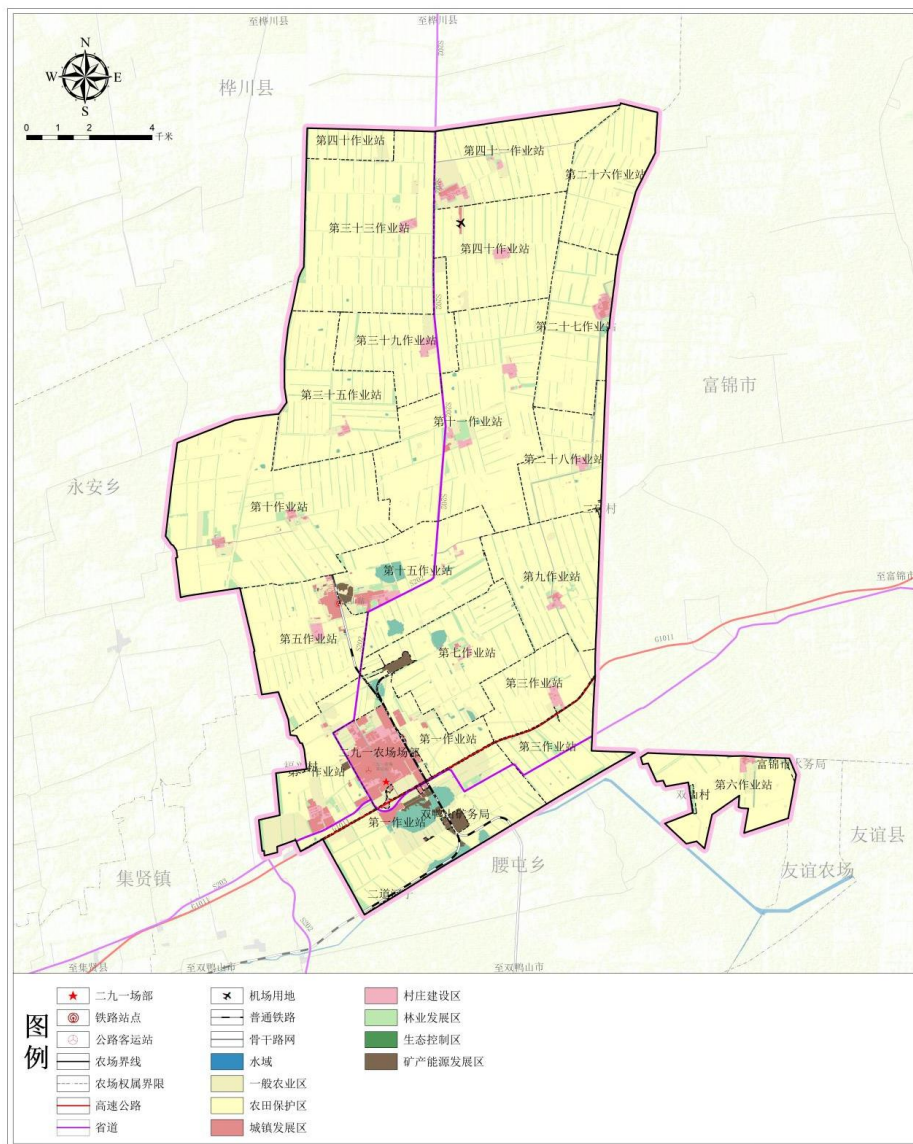




### 3、规划分区

二九一农场规划分区分为生态控制区、农田保护区、城镇发展区、乡村发展区和矿产能源发展区五个大类大区。

附图三：国土空间规划分区图



#### 4、国土空间用途结构调整

农林用地：严格保护农林用地，落实最严格的耕地保护，切实加强永久基本农田建设。规划至 2035 年，耕地面积保持在 21346.06 公顷以上；林地面积保持稳定。

建设用地：以增存并举的思路，合理确定建设用地结构。城乡建设用地结构进一步优化，保障交通、市政等基础设施落地。规划至 2035 年，城镇用地面积控制在 611.36 公顷内，村庄用地面积保持稳定，区域基础设施用地及其他建设用地呈持续增长状态。

自然保护与保留用地：陆地水域面积保持稳定，裸土地等其他自然保留地略有减少。保护重要生态功能用地，优化生态用地结构，拓展蓝绿空间，提升全域生态服务功能。

#### 5、乡村发展指引

构建镇区、中心村、一般村三级镇村体系，镇区即场直社区，第三管理区、第五管理区、第六管理区为中心村，第一管理区、第二管理区、第四管理区、第七管理区、第八管理区为一般村。

### 六、产业发展

加快现代绿色高效农业提质扩容，积极培育仓储物流与农产品精深加工等新兴产业，完善二九一农场产业发展体系。发展以粮食产品加工为主的农产品精深加工产业，推进绿色

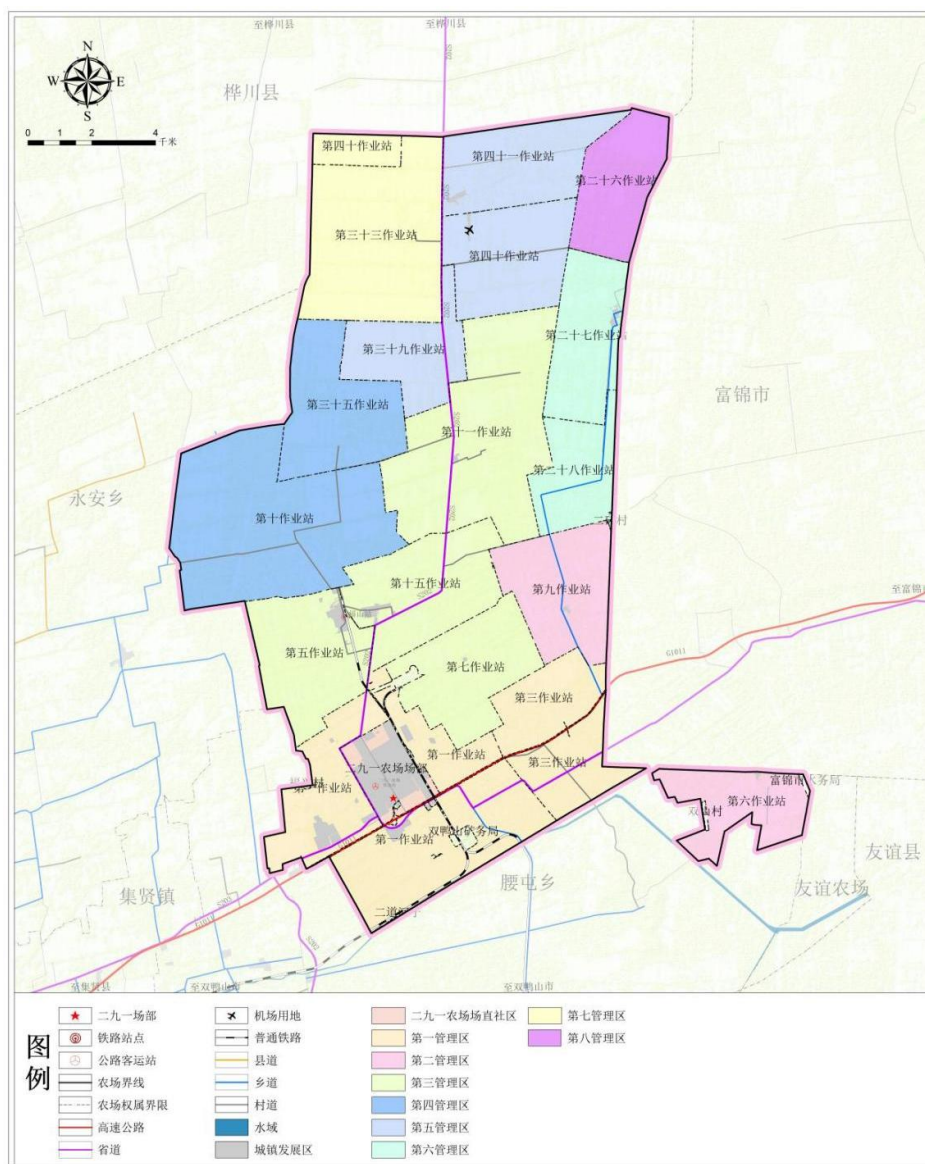
食品加工业链条化，重点发展优质大米、玉米精深加工企业。重点发展农副产品大宗商品物流，完善农副产品流通体系，支持农产品批发市场、集贸市场等基础设施建设，推进粮食物流节点、农产品冷链系统和生鲜农产品配送中心建设，完善农村消费品销售网络，推动现代流通方式向农村延伸。到2035年将二九一农场打造成为生态持续、经济集约、产城融合的现代化新型产业乡镇。

## 七、支撑体系

### 1、综合交通

落实省道（S202）名山至兴凯湖公路场部绕城改线，省道（S203）同江至汪清公路富集界至二九一农场段改扩建工程，加强S202、S201、G1011的互联互通。改善连接第三作业站、第九作业站、第二十八作业站、第二十七作业站的乡道的通行条件，改善全域内与S202相接的农村道路的通行条件。改善铁路场站设施，加强客运站站舍及配套设施建设。构建市（县）-农场公交、乡/镇-农场公交、场部-各管理区三级城乡客运体系。建设“县-场部-管理区”三级物流配送体系。

附图四：综合交通规划图



## 2、公共服务设施

发挥场直社区中心服务功能，建设“镇区—中心村—一般村”三级公共服务体系，打造场部—管理区服务圈，全面实现城乡基本服务设施均等化。

## 3、市政公用设施

给水：城镇供水普及率达到 100%。排水：保留现有污水处理厂，保证出水水质达到一级 A 标准。电力电信：规划新建 66KV 电力线，供电可靠率达到 99.96%。无线广播覆盖达到 100%。供热：保留现状集中供热热源，规划建设智慧供热平台，供热管道按照统一埋设供给方式埋设。环卫工程：保留现状域内垃圾收集点，域内新增垃圾中转站 1 座。邻避设施：协调安排污水处理、化工、殡葬等邻避设施布局，加强邻避设施集中化、地下化建设，以及外立面美化，减少对周边的影响。

#### 4、安全韧性与综合防灾

规划期内主要目标为防大汛、抗大旱，确保主要沟渠、场部重要基础设施的防洪安全。强化域内卫生资源优化配置，不断完善公共卫生安全保障体系，逐步提高应急处置能力。完善域内消防设施建设，规划场部驻地新建 1 处二级消防站。规划各管理区建成一管理区、一车、一暖库的村级义务消防队。

## 八、场部驻地空间规划

### 1、空间结构

规划形成“一轴、一心、四区”的场部驻地空间结构。“一轴”为沿中央大街布局公共公用、商业服务业设施，形成南北向场直社区发展轴；“一心”为以十字街中心为核心

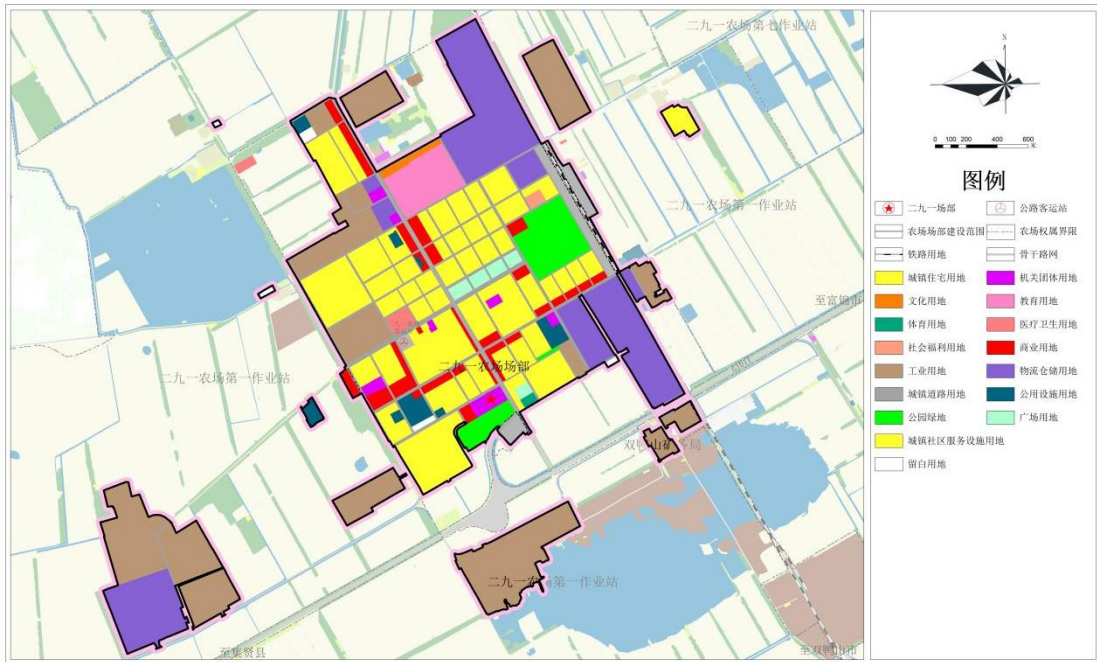


的城镇发展中心；“四区”为 1 个城镇居住生活区与 3 个产业发展集中区。

## 2、用地结构

规划场部驻地远期城镇建设用地面积约 4.9 平方公里。规划居住用地占城镇建设用地的比例约为 29%，公共管理与公共服务用地占城镇建设用地的比例约为 5%，商业服务业用地占城镇建设用地的比例约为 4%，工业用地占城镇建设用地的比例约为 25%，仓储用地占城镇建设用地的比例约为 18%。

附图五：农场场部国土空间用地规划图



## 3、交通组织

规划形成“七横五纵、东西贯通、南北串通、层次分明”的主次道路网骨架。依托中央大街、通江路、东十二街，合

理规划沿线道路景观，构建连续安全、便捷可达、全龄友好的慢行交通。规划在体育馆北侧新建充电桩停车场。

#### 4、功能短板补充

规划新建三处广场用地、规划在体育馆北侧新建充电桩停车场。规划农贸交易市场、改扩建场部驻地幼儿园、依托二九一医院建立全托式养老院、御绿公园北侧规划布局养老服务中心一处，位于场部驻地15分钟生活圈内，与城镇养老共享，规划新建垃圾转运站一处，场部驻地规划新建1处二级消防站。